



Le Val & Vous

Bulletin semestriel de la Communauté de Communes du Val de Morteau

Énergie

Solarisation des
bâtiments publics

Patrimoine

Marchés de travaux pour le
Château Pertusier

Événement

Bilan Natur'O'Val
et Chronos du Val

#18



Mesdames, Messieurs, Chers Habitants du Val de Morteau,

L'action de la Communauté de Communes du Val de Morteau s'inscrit dans une ambition constante : accompagner les évolutions de notre territoire tout en préservant les équilibres qui fondent sa qualité de vie et son attractivité.

Dans un contexte marqué par les transitions environnementales, énergétiques et économiques, la CCVM poursuit la mise en œuvre de projets structurants destinés à préparer l'avenir. L'élaboration du Schéma Directeur des Énergies constitue à ce titre une étape importante. Il permettra de définir une stratégie cohérente à l'échelle intercommunale afin de développer les énergies renouvelables, maîtriser nos consommations et renforcer notre autonomie énergétique. Le projet de solarisation des bâtiments publics s'inscrit lui aussi pleinement dans cette dynamique de transition et d'innovation au service du territoire.

Le développement économique demeure également une priorité. Les travaux engagés pour accueillir l'incubateur d'économie circulaire ainsi que l'avancement de l'Écopôle Le Rouage complètent les actions déjà engagées (Bourse aux Matériaux, Pôle Territorial de Coopération Économique YAKA) et illustrent notre volonté de soutenir l'émergence de nouvelles filières créatrices d'emplois et de valeur ajoutée locale. Ces équipements participeront à la construction d'un modèle de développement plus durable, fondé sur le réemploi, la coopération et l'optimisation des ressources.

La préservation de notre cadre de vie repose également sur des investissements essentiels dans les infrastructures publiques. Les opérations d'assainissement (réseaux et station d'épuration) menées à Villers-le-Lac témoignent de l'engagement de la Communauté de Communes en faveur d'équipements performants, garants de la qualité de nos milieux naturels et du bon fonctionnement des services publics.

Notre patrimoine constitue un autre levier majeur d'attractivité et de rayonnement. Le début des travaux à venir dans le projet de réhabilitation du Château Pertusier et de création de la future Cité des Horlogers traduit notre volonté de valoriser l'histoire et les savoir-faire qui font l'identité du Val de Morteau, tout en renforçant son attractivité culturelle et touristique.

L'engagement en faveur de l'environnement se traduit également par des actions concrètes de sensibilisation et de préservation de la biodiversité. La mobilisation citoyenne lors des opérations de nettoyage, les initiatives engagées contre le frelon asiatique ainsi que la participation au sein du Parc Naturel Régional (PNR) Doubs Horloger au lancement de l'Atlas de la Biodiversité Intercommunale démontrent la capacité de notre territoire à agir collectivement pour protéger son patrimoine naturel.

Enfin, la réussite des manifestations sportives, culturelles et touristiques organisées ces derniers mois confirme le dynamisme du Val de Morteau. Natur'O'Val, les Chronos du Val ou encore le festival Été O'Val contribuent à renforcer l'attractivité de notre territoire tout en favorisant le lien social et la convivialité qui caractérisent notre communauté de vie.

Au fil de ce numéro, vous découvrirez l'ensemble des actions conduites par la Communauté de Communes, l'état d'avancement des projets engagés ainsi que les nombreuses initiatives portées aux côtés de nos communes et de nos partenaires.

Mesdames, Messieurs, Chers habitants du Val de Morteau, je vous souhaite une excellente lecture de ce nouveau numéro du Val & Vous et un très bel été.

Cédric Bôle

Président de la Communauté de
Communes du Val de Morteau



Sommaire

- 04. PRÉSENTATION DES ÉLUS
- 06. LE BUREAU ET LES COMMISSIONS
- 07. BILAN DE LA JOURNÉE NETTOYAGE
- 08. TRAVAUX HÔTEL D'ENTREPRISES ET PÔLE RÉEMPLOI
- 09. SCHÉMA DIRECTEUR DES ÉNERGIES
- 10. TRAVAUX D'ASSAINISSEMENT
- 11. LINGETTES
- 12. MARCHÉS DE TRAVAUX CHÂTEAU PERTUSIER
- 13. UNIVERSITÉ OUVERTE
- 14. FRELONS
- 15. CITIZ ET MOBILITÉS
- 16. BILAN SAISON HIVERNALE
- 17. BILAN NATUR'O'VAL
- 18. LES CHRONOS DU VAL
- 19. ÉTÉ O'VAL
- 20. LA PAROLE AUX COMMUNES

Présentation des élus communautaires

Morteau



Cédric Bôle



Anne-Lise Balanche



Arnaud Reymond



Karine Romand



Pierre Vaufrey



Jacqueline Cuenot-Stalder



Christian Péraldi



Irina Guillot



Damien Chopard-Lallier



Céline Martini Gorreguès

Villers-Le-Lac



Romain Vermot



Marguerite Jacquot



Pascal Rougnon



Céline Vuillemin



Gilles Cretenet



Léa Faivre-Pierret



Pascal Viennet

Les Fins



Hervé Remonnay



Séverine Pierre



James Michel



Amandine Rapenne

Montlebon



Christophe André



Marylène Rognon



Kevin Fadin

Grand'Combe-Châteleu



Christelle Vuillemin



Grégory Bauquerey

Les Gras



Aurélien Querry



Laurent Huguenotte

Les Combes



Hervé Dard



Corinne Zorzit

Le Bélieu



Catherine Mauvais

Le bureau communautaire

Le Président et les Vice-Présidents



Cédric Bôle



Romain Vermot



Hervé Remonay



Christophe André



Christelle Vuillemin



Aurélien Querry



Hervé Dard



Catherine Mauvais



Christian Péraldi

Les Conseillers Communautaires Délégués



Pascal Rognon



Pierre Vaufrey



Marylène Rognon



Karine Romand

Commissions

Commission 1

Attractivité économique, agriculture et formation
Thématiques : économie, agriculture, emploi, formation, économie circulaire

Commission 2

Tourisme, sports et rayonnement du territoire
Thématiques : tourisme, communication, numérique, sports, mobilités

Commission 3

Aménagement du territoire et transition écologique
Thématiques : urbanisme, habitat, transition écologique

Commission 4

Gestion des ressources et des infrastructures
Thématiques : assainissement, déchets, travaux, bâtiments, énergie

Commission 5

Solidarités, culture et services à la population
Thématiques : social, santé, jeunesse, culture, patrimoine

Commission 6

Administration générale, finances et affaires extérieures
Thématiques : finances, stratégie, contractualisation, sécurité, affaires extérieures

Journée nettoyage de printemps



Le bilan de la récente journée de nettoyage du territoire témoigne une nouvelle fois de l'attachement des habitants du Val de Morteau à leur environnement.

Les chiffres clés de l'édition :

- 1 025 participants sur la semaine (citoyens et écoles)
- 800 kg de déchets collectés au global.

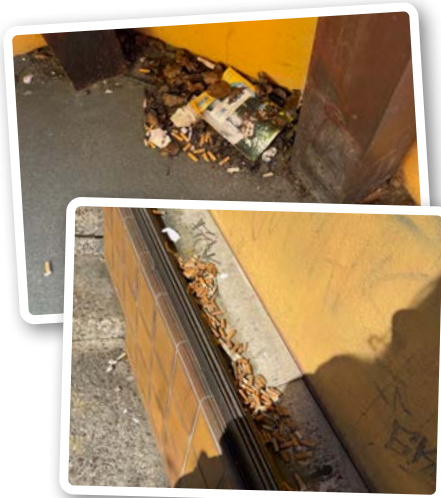


Plusieurs communes notent avec satisfaction une diminution de la quantité de déchets ramassés d'une année sur l'autre.

Malgré cette amélioration globale, un point noir persiste : les mégots de cigarettes. Ils restent omniprésents sur nos trottoirs et chemins. Pour rappel, un seul mégot peut polluer jusqu'à 500 litres d'eau et mettre 12 ans à se dégrader.

La CCVM et les municipalités tiennent à remercier chaleureusement les bénévoles, petits et grands, qui ont donné de leur temps pour préserver la beauté de notre Val.

Pour que nos efforts durent toute l'année, n'oublions pas les bons réflexes au quotidien. Par temps de vent, pensez notamment à placer un poids sur le couvercle de votre bac de tri. Ce geste simple empêche les emballages légers de s'envoler et de finir leur course dans nos prés ou nos forêts avant d'avoir pu être collectés.



Incubateur d'économie circulaire et Ecopôle Le Rouage



Le 1^{er} étage du bâtiment de la Communauté de Communes du Val de Morteau sur la zone d'activités du Bas de la Chaux au Bélieu est actuellement en rénovation pour accueillir prochainement un incubateur d'économie circulaire, géré par le Pôle Territorial de Coopération Économique YAKA (yakacoop.fr) pour lequel la Communauté de Communes du Val de Morteau contribue activement.

Appelé le YAK, l'incubateur deviendra un carrefour de l'économie circulaire, où entreprises, porteurs de projets et acteurs engagés se rencontreront pour transformer déchets et rebuts en ressources, créer de nouvelles boucles de réemploi et accompagner la création d'activités économiques locales.

Ce projet s'inscrit dans une dynamique locale forte, avec la recyclerie/déchèterie/matériauthèque en construction juste en face qui s'appellera Ecopôle Le Rouage. Les travaux avancent bien. La déchèterie devrait ouvrir ses portes à la fin de l'automne.

Ensemble, ces lieux formeront un pôle dédié au réemploi et à l'économie circulaire, au service des habitants et des acteurs économiques du territoire.



YAKA

COOPÉRER • ENTREPRENDRE • INNOVER
PÔLE DE COOPÉRATION ÉCONOMIQUE DU HAUT-DOUBS

Schéma Directeur des énergies et projet de solarisation des bâtiments publics



La Communauté de Communes du Val de Morteau a initié l'élaboration du schéma directeur des énergies et des réseaux de chaleur. Il doit permettre la définition d'un plan d'actions très opérationnel.

L'ambition du Schéma Directeur Energies est de trouver des solutions concrètes pour :

- Développer les réseaux de chaleur
- Développer les énergies renouvelables
- Sortir du fioul
- Développer les énergies alternatives pour les transports
- Diminuer la précarité énergétique
- Intégrer la question de l'énergie dans les projets d'aménagement.

Sur la question du développement des énergies renouvelables, la CCVM, en étroite collaboration avec le Parc Naturel Régional du Doubs Horloger, ses intercommunalités membres et le Syndicat d'Énergie du Doubs (SYDED), participe à un projet de solarisation des bâtiments publics. La CCVM vient de coordonner le marché public permettant de réaliser toutes les études de structures des bâtiments qui ont été présélectionnés

par les communes. Elle coordonnera prochainement les marchés publics de travaux.

La Communauté de Communes du Val de Morteau a prévu l'installation de panneaux photovoltaïques sur tous les nouveaux projets de construction et de rénovation. L'objectif est de créer une boucle d'autoconsommation collective à l'échelle du territoire.

L'autoconsommation collective consiste à produire et partager localement de l'électricité renouvelable entre plusieurs consommateurs situés à proximité. Dans le cadre du projet, l'énergie produite par les différentes installations photovoltaïques de la CCVM sera consommée par plusieurs bâtiments de la Communauté de Communes.

Les avantages de cette autoconsommation collective sont multiples :

- **Réduction des factures d'électricité** grâce à l'utilisation directe de l'énergie produite.
- **Énergie locale et durable**, favorisant la transition énergétique.
- **Optimisation des surfaces disponibles** (toitures).

Travaux de réseaux assainissement et pluvial à Villers-le-Lac



Travaux Rue du Lac : un chantier majeur pour l'avenir de notre réseau

La deuxième tranche des travaux de la rue du Lac à Villers-le-Lac est lancée. Ce chantier d'envergure s'inscrit dans le plan pluriannuel de la Communauté de Communes du Val de Morneau visant à moderniser les réseaux de collecte et à optimiser le fonctionnement de la future station d'épuration.

L'objectif : séparer pour mieux traiter

L'enjeu principal est de séparer les eaux usées (EU) des eaux pluviales (EP). En évitant que les eaux de pluie ne saturent les réseaux de traitement et la station d'épuration, la collectivité garantit une meilleure efficacité écologique et technique.

Le chantier en chiffres :

- Assainissement : pose de 340 mètres de canalisations

en fonte (DN600).

- Eaux pluviales : pose de 245 mètres de réseaux en PVC.
- Raccordements : installation de 58 nouveaux branchements (EU et EP).

Une coordination multi-réseaux

Pour limiter les interventions futures et optimiser les coûts, plusieurs partenaires profitent de l'ouverture des tranchées :

- Eau Potable : le SIE du Haut Plateau du Russey renouvelle 240 mètres de conduite d'eau potable.
- Réseaux secs : le SYDED et la commune de Villers-le-Lac procèdent à l'enfouissement des lignes électriques et de la fibre optique.
- Électricité : une ligne Haute Tension enterrée a également dû être déplacée pour permettre le passage des nouvelles canalisations.

Vie quotidienne et finitions

Conscientes des désagréments, les collectivités ont mis en place des mesures spécifiques :

- **Déchets** : le ramassage des ordures ménagères a été adapté pour maintenir le service durant les travaux.
- **Sécurité** : la défense incendie est assurée en continu grâce à la présence d'un camion-citerne dédié sur la commune.
- **Chemins piétons et cycles** : un cheminement piéton provisoire a été réalisé en passant sur les propriétés Michel et Ex-Magister afin de garantir la sécurité de tous les promeneurs (piétons et cyclistes).

À l'issue du chantier, une réfection des enrobés est prévue pour garantir la sécurité des usagers. La Communauté de Communes tient à remercier chaleureusement les riverains pour leur patience, leur compréhension et la grande flexibilité dont ils font preuve face aux contraintes de ce chantier essentiel pour notre territoire.



Stop aux lingettes dans les toilettes !

Les lingettes, même celles biodégradables, ne se jettent pas dans les toilettes.

Jetez-les dans la poubelle verte des ordures ménagères.



Même marquées comme "biodégradables", les lingettes n'ont pas leur place dans vos canalisations.

Contrairement au papier toilette, elles ne se désagrègent pas assez vite et causent des dégâts majeurs :

- **Bouchages massifs** des tuyauteries domestiques.
- **Pannes de pompes** dans les stations d'épuration.
- **Surcoût d'entretien** pour la collectivité (et donc pour les usagers).



Le bon réflexe :

Qu'elles soient nettoyantes, désinfectantes ou pour bébé, **la seule destination d'une lingette, c'est la poubelle ménagère (poubelle verte),**



1 Cela bouche vos tuyaux



2 Détérioré votre système sanitaire



3 Nécessité des interventions coûteuses



4 Pollue l'environnement



Marchés de travaux pour le Château Pertusier et travaux de fouilles archéologiques



Le projet de rénovation du Château Pertusier pour la création de l'équipement muséal de la Cité des horlogers se poursuit. Les marchés publics de travaux sont en cours d'attribution et les travaux devraient débuter à l'automne.

Préalablement à la réalisation de ces travaux, la Communauté de Communes du Val de Mor-teau a engagé début mai des travaux de fouilles archéologiques préventives.

Les objectifs des fouilles d'archéologie préventive sont multiples et essentiels pour la préservation du patrimoine archéologique :

- **Détection et étude scientifique** des vestiges susceptibles d'être détruits par les travaux d'extension du château.
- **Conservation et sauvegarde** des éléments du patrimoine archéologique affectés ou susceptibles d'être affectés par les travaux.
- **Interprétation et diffusion** des résultats obtenus pour enrichir la connaissance du passé.



Université ouverte

PROGRAMME 2026/2027 - CINÉMA LE PARIS



Conférence de Rentrée de l'Université Ouverte
Judi 17 septembre 2026 à 18h00
Autour des Jeux d'hiver

Au temps de Madame Mahaut, Comtesse d'Artois, de Bourgogne Palatine et Dame de Salins

Judi 24 septembre 2026 – 19h

Douleurs, stress et insomnie

Judi 1^{er} octobre 2026 – 19h

Giorgio Vasari

Judi 8 octobre 2026 - 19h

Madame de Staël, une éclatante incarnation de la femme Européenne

Judi 15 octobre 2026 - 19h

Cluny, les origines du Monastère et de ses Églises

Judi 22 octobre 2026 - 19h

Le Paquebot Normandie : vitrine de l'art déco et de l'art de vivre à la française

Judi 5 novembre 2026 – 19h

Le sang et l'histoire

Judi 19 novembre 2026 – 19h

Les Wetzel, fabricants d'horlogerie à Morteau

Judi 26 novembre 2026

Histoire croisée de la Terre et des Hommes : la Mer Morte

Judi 10 décembre 2026 – 19h

Le Doubs à la Belle Époque

Judi 17 décembre 2026 – 19h

La Franc-maçonnerie

Judi 7 janvier 2027 – 19h

Les racines historiques du conflit Russo-ukrainien

Judi 14 janvier 2027 – 19h

Les inscriptions royales Mésopotamiennes

Judi 28 janvier 2027 – 19h

La spectaculaire éruption de Cumbre Vieja

Judi 04 février 2027 – 19h

George Sand : "Ce qu'il me faut, c'est la liberté"

Judi 11 février 2027 – 19h

Crise volcanique au Cap Vert

Judi 18 février 2027

Conférence à distance à 18h

Le Banquet dans l'Antiquité : cuisine ou philosophie ?

Judi 25 février 2027 – 19h

La Jordanie ou la stabilité au Moyen-Orient

Judi 04 mars 2027 – 19h

Le Régime de Salazar (1926-1974)

Judi 18 mars 2027

Conférence à distance à 18h

La connaissance des perles fines et de culture

Judi 1^{er} avril 2027 – 19h

Le Patrimoine phonographique et d'ethnomusicologique saisi par le droit

Judi 8 avril 2027 – 19h

La dissolution, une arme fatale ?

Judi 15 avril 2027 – 19h

Napoléon Bonaparte, ce qui reste de son œuvre

Judi 29 avril 2027 – 19h

Science et poésie

Judi 13 mai 2027 – 19h

Colette ou l'art de la sensation

Judi 27 mai 2027 – 19h

Les très riches heures du Duc de Berry

Judi 03 juin 2027 – 19h

Maurice Ravel, le secret de l'écureuil

Judi 10 juin 2027 – 19h

Retrouvez le détail du programme de toute la saison, ainsi que les modalités d'inscription sur le site de la Ville de Morteau

www.morteau.org

Bilan de la saison hivernale



La saison hivernale 2025-2026 dans le Val de Morneau s'est ouverte sous de bons auspices, avec un démarrage précoce dès la fin du mois de novembre qui a permis aux premiers pratiquants de profiter rapidement des activités de pleine nature. Sur le secteur nordique, les sites ont proposé une offre variée avec de nombreuses journées d'ouverture, notamment au Gardot, et un programme d'animations riche et apprécié du public : biathlon, construction d'igloos ou encore cours de ski ont rythmé l'hiver.

Dès que les conditions étaient réunies, la fréquentation a été au rendez-vous, confirmant l'attachement du public à ces pratiques. Les événements comme la Nordic Night ou encore la course régionale de ski, qui a rassemblé près de 300 participants, ont constitué des temps forts fédérateurs.

Toutefois, la saison a été marquée par un enneigement irrégulier et une absence d'ouverture pendant les vacances de Noël, ce qui a pesé sur la dynamique globale. On observe également une baisse de la fréquentation des jeunes publics et des scolaires, un enjeu important pour l'avenir de la discipline.

Du côté alpin, le début de saison encourageant n'a malheureusement pas été suivi par des conditions favorables sur la durée. Le manque de neige a contraint à limiter fortement les périodes d'ouverture sur les différents sites du territoire. Malgré cela, les équipes sont restées pleinement mobilisées pour accueillir les skieurs dans les meilleures conditions possibles dès

que cela était envisageable. La fidélité et l'implication des saisonniers, ainsi que la capacité d'adaptation des équipes, ont permis de maintenir une activité et une qualité d'accueil appréciées. La saison a également été marquée par quelques défis organisationnels, notamment en matière de recrutement de personnels qualifiés, en particulier pour la sécurité des pistes. Parmi les points positifs, le développement des outils de communication, comme la page Facebook « Station Val de Morneau Nature », contribue à mieux informer et fidéliser les usagers. Enfin, l'arrivée d'un nouveau responsable sur le secteur alpin vient renforcer la structuration de l'offre. Dans un contexte climatique incertain, cette saison confirme l'intérêt du public pour les activités hivernales locales et encourage à poursuivre les efforts d'adaptation et de diversification.



Natur'O'Val



Du 29 au 31 mai, le site de La Nautique à Morteau a accueilli la première édition de Natur'O'Val, le festival outdoor du Val de Morteau.

Cette manifestation, dédiée aux sports de pleine nature et à la découverte du territoire, a rencontré un beau succès auprès du public. Tout au long du week-end, petits et grands ont pu s'initier à de nombreuses activités telles que le kayak, le paddle, l'escalade, le VTT, le tir à l'arc, le biathlon, la randonnée ou encore le parapente.

Les familles présentes ont largement répondu à l'invitation et les sourires observés sur les différents espaces d'animation ont témoigné de la convivialité et de la qualité des activités proposées. Les temps forts sportifs, comme le Raid'O'Val et les différentes courses de trail, ont également contribué à la réussite de l'événement.

Cette première édition a surtout mis en lumière l'engagement remarquable des associations locales mobilisées pour son organisation. Grâce à leur investissement, leur savoir-faire et leur enthousiasme, les visiteurs ont pu découvrir la richesse du tissu associatif du territoire et la diversité des activités qu'il propose tout au long de l'année. Une belle réussite collective qui appelle déjà de futures éditions.



Les Chronos du Val



Les
CHRONOS
du VAL



Les Chronos du Val ont animé le mois de juin pour cette première édition.

Quatre courses nature se sont succédé sur les quatre mercredis du mois dans les communes de Villers-le-Lac, Les Combes, Montlebon et Morteau. Les participants ont parcouru des tracés d'environ 10 kilomètres, adaptés aussi bien aux coureurs qu'aux marcheurs. Des courses enfants ont également permis aux plus jeunes de prendre part à l'événement. Chaque étape a été organisée avec le soutien d'associations locales, renforçant l'ancrage territorial de la manifestation.

Un challenge général a récompensé les participants engagés sur l'ensemble des quatre rendez-vous.

Les différents parcours ont mis en valeur les paysages du Val de Morteau. L'événement a privilégié la convivialité, le partage et l'accessibilité à tous les publics. Au fil des semaines, l'ambiance festive a contribué au succès de cette première édition.

Les Chronos du Val se sont ainsi imposés comme un nouveau rendez-vous sportif et populaire du territoire.

Merci aux associations DSA, Varappe et Montagne, Badminton Val de Morteau, Nordic Val Walking, CAM Handball et Ski Les Combes pour cette remarquable organisation !

Été O'Val



Une 4^e édition placée sous le signe du spectacle vivant dans le Val de Morneau

Le festival Été O'Val revient pour une 4^e édition dans le Val de Morneau, confirmant son ambition de faire rayonner le cirque au cœur des villages du territoire. Du 1^{er} juillet au 26 août 2026, habitants et visiteurs sont invités à découvrir une programmation riche, accessible et itinérante, mêlant cirque, danse, théâtre et performances hybrides.

Fidèle à son esprit, Été O'Val propose des rendez-vous artistiques en plein air, au plus près du public, dans les différentes communes de la Communauté de Communes du Val de Morneau. Chaque soirée devient ainsi un moment de partage convivial, où la création contemporaine dialogue avec les paysages du Haut-Doubs.

La programmation 2026 s'ouvre le 1^{er} juillet avec *Mirror*, une création circassienne et dansée de Paul Cretin, qui explore la notion de légèreté et de transformation. Le 8 juillet, une carte blanche féminine confiée à la compagnie Esperluette mettra à l'honneur des artistes circassiennes autour d'un projet en devenir.

Le 15 juillet, place à une performance aussi insolite que spectaculaire avec *Beethoven Métalo Vivace*, mêlant guitare, humour et acrobatie aérienne.

Le 22 juillet, deux spectacles seront proposés :

Passages, une création introspective autour de la liberté du corps, suivie de *Transport Exceptionnel*, un duo étonnant entre un danseur et... une pelleteuse, reconnu à l'international.

Le mois d'août poursuivra cette dynamique avec *Stek* (5 août), un spectacle énergique inspiré de la rue, puis l'incontournable soirée *O'Valoïde* (12 août), carte blanche collaborative mêlant artistes et acteurs locaux. Le 19 août, *Mentir lo minimo* explorera avec finesse la relation au corps à travers le vélo acrobatique, avant de clôturer le festival le 26 août avec *Mr. Patate*, une création sensible et décalée autour du handicap et des perceptions.

Au-delà des spectacles, Été O'Val développe également des actions culturelles : ateliers d'initiation au cirque, partenariats avec les associations locales et exposition itinérante du Club Photo de Morneau, qui prolonge l'expérience artistique dans l'espace public.

Avec cette 4^e édition, Été O'Val s'impose comme un rendez-vous incontournable de l'été, célébrant la créativité, la proximité et la richesse culturelle du Val de Morneau.

Lutte contre le frelon asiatique : le Val de Morteau se mobilise



Face à la menace croissante que représente le frelon asiatique pour la biodiversité et nos abeilles, la Communauté de Communes du Val de Morteau (CCVM) passe à l'action.

Le 19 février dernier, une réunion publique a permis de sensibiliser les habitants aux enjeux de cette lutte. Pour transformer la théorie en pratique, une vaste opération de distribution de matériel a été organisée :

- **83 pièges sélectifs** ont été remis aux habitants et aux communes du territoire par la CCVM.
- Le Parc Naturel Régional du Doubs Horloger a activement soutenu l'initiative en faisant don d'un piège supplémentaire à chaque commune.

Pourquoi piéger maintenant ?

Le printemps est une période cruciale. C'est le moment où les reines fondatrices sortent d'hibernation pour créer de nouveaux nids. En installant ces pièges tôt au printemps, nous limitons la prolifération des colonies avant l'été.

Le saviez-vous ? Ces pièges sont conçus pour être sélectifs afin de ne capturer que les frelons asiatiques et de préserver les autres insectes pollinisateurs essentiels à notre écosystème.

Depuis début mars, ce sont déjà 120 frelons asiatiques qui ont été piégés sur notre territoire !

Merci à tous les citoyens engagés dans cette démarche pour la protection de notre environnement local.



OWDOO

À travers **OWDOO**, la marque mobilité de notre territoire, le Parc Naturel Régional du Doubs Horloger et la CCVM affichent une ambition claire : transformer vos déplacements pour les rendre plus simples, plus pratiques et plus écologiques. Ces derniers mois, de nombreux services et infrastructures ont vu le jour pour vous offrir des alternatives concrètes à la voiture individuelle.

L'autopartage

Besoin d'une voiture ponctuellement ? En partenariat avec l'opérateur CITIZ, un véhicule en autopartage est à votre disposition à la gare de Morteau. Une solution idéale pour compléter un trajet en train ou pour un besoin occasionnel sans les contraintes d'un véhicule personnel.

Cap sur le vélo !

Le territoire se dote d'équipements structurants pour les cyclistes :

- **Location longue durée** : en partenariat avec Culture Vélo à Morteau, vous pouvez désormais louer un Vélo à Assistance Électrique (VAE), sur une période de 1 à 3 mois, pour tester ce mode de transport au quotidien.
- **Piste cyclable Morteau-Montlebon** depuis 2025, complétée par l'installation progressive d'arceaux et d'abris vélos sur le territoire.

Transports en commun et covoiturage

L'offre de transports collectifs s'étoffe pour mieux relier nos bassins de vie :

- **Un nouveau bus et une ligne bientôt étendue** : prochainement, la ligne de bus qui ne desservait que la commune de Morteau sera prolongée pour desservir l'axe Montlebon – Morteau – Les Fins, facilitant les trajets inter-communaux.
- **Covoiturage** : le projet de développement d'aires de covoiturage va prochainement débiter sur l'ensemble du Val de Morteau pour encourager le partage de trajets.

Le réflexe OWDOO : Que ce soit à vélo, en bus, en covoiturage ou en autopartage, les solutions existent pour se déplacer autrement dans notre beau Val de Morteau !



LE BÉLIEU

Cérémonie du 8 mai

Cette cérémonie du 8 mai qui fut célébrée au Bélieu a été l'occasion d'inaugurer un panneau réalisé par les lycéens du lycée Edgar Faure. Sur la base du volontariat, une quinzaine de lycéens se sont rencontrés d'octobre à mars lors des ateliers du vendredi midi pour participer à un concours national de la Résistance et de la Déportation, avec leurs professeurs d'histoire-géographie Mme Rognon et Mme Gachod. Le thème de cette année : "La fin de la Shoah et de l'univers concentrationnaire nazi. Survivre, témoigner, juger (1944-1948)."

Suite aux recherches effectuées et témoignages qu'ils ont pu trouver, les lycéens ont retracé la vie de Louis et Roger Poncet, tous deux originaires du Bélieu. La fille de Roger Barbe a pu les renseigner et leur donner des informations personnelles...

Ce panneau reconstitue leurs parcours au sein des camps de concentration, leurs biographies et leurs chemins de vie très différents l'un de l'autre.

Ce panneau a été présenté devant les jurys du concours... on espère qu'ils obtiendront un prix.

L'endroit "symbolique" pour donner du sens à ce panneau s'est tourné vers le village du Bélieu, où les 2 frères ont vécu, en face de leur maison d'origine et sur la place du Souvenir Français. Quelques membres de sa famille, dont une de leur nièce, étaient présents à cette cérémonie.




VILLERS-LE-LAC

Nouveau terrain de tennis

Le nouveau terrain de Tennis est désormais opérationnel ! Ce projet a pu voir le jour grâce au financement de la commune, avec le soutien d'une subvention de la ligue de tennis. Le club a également participé à l'installation de l'éclairage afin de permettre une utilisation dans les meilleures conditions. Le terrain est dès maintenant réservable sur Ten'Up. Un grand merci à tous les acteurs ayant contribué à cette belle réalisation au service des joueurs et du développement du tennis local !

MONTLEBON

Valoriser l'héritage, préparer l'avenir**Couvent des Minimes : 400 ans d'histoire**

En 2026, Montlebon a célébré les 400 ans du Couvent des Minimes, l'un des ensembles religieux les plus anciens et, paradoxalement, l'un des moins connus du Val de Morteau. Ce « géant de pierre », bien connu de l'extérieur, est pourtant longtemps demeuré discret dans son histoire intérieure.

La première pierre est posée en 1626, lorsque l'ordre des Minimes s'installe en Franche-Comté pour y fonder un couvent. L'implantation du site s'inscrit notamment dans une volonté de consolider la présence catholique face à l'influence de la Réforme protestante, venue des régions voisines. Le nom même de « Minimes » renvoie à l'ordre des pères minimes, fondé par François de Paule, caractérisé par une vie austère, tournée vers l'humilité et le dépouillement. Les religieux s'installent durablement sur le site, vivant au contact de la population locale pendant plusieurs décennies. Une cinquantaine d'années après leur arrivée, l'église vient compléter l'ensemble conventuel.

À la Révolution, les moines sont chassés et le bâtiment change de fonction : le couvent devient prison, comme en témoignent encore certains barreaux visibles aux fenêtres, avant d'être transformé en école, puis d'accueillir une communauté religieuse.

Aujourd'hui, il est entièrement intégré à la vie communale, accueillant des services municipaux et des associations, tout en conservant une partie de ses structures d'origine.

Parmi les éléments les plus remarquables figure l'aile sud, restée en grande partie authentique. On y trouve notamment d'anciennes cellules de religieux, dont une infirmerie aménagée de manière à permettre aux malades de suivre les



offices grâce à une ouverture donnant directement sur l'église : un témoignage concret de l'organisation de la vie monastique. Le 1^{er} mai dernier, à l'occasion de cet anniversaire et de la foire traditionnelle, le Couvent a exceptionnellement ouvert certaines de ses parties au public grâce à une équipe de bénévoles, permettant à de nombreux visiteurs de découvrir cet intérieur méconnu. Dans le cloître, le jardin de curé et l'aile sud, une grande diversité d'animations a été proposée. Des visites guidées, organisées tout au long de la journée, ainsi que des explications sur le cadran solaire de la façade sud ont permis d'approfondir la découverte du lieu.

Au-delà du succès de cette journée, cet anniversaire aura surtout permis de mettre en lumière un patrimoine exceptionnel, à la fois discret et profondément ancré dans l'histoire locale, et de rappeler l'importance de sa transmission aux générations futures.

Une voie douce pour relier et sécuriser

La commune de Montlebon poursuit son engagement en faveur des mobilités douces avec la finalisation du projet d'aménagement rue de Chinard, destiné à accueillir piétons et cyclistes dans des conditions sécurisées. Au-delà de la seule question de sécurité, ce projet s'inscrit dans une logique de continuité des cheminements. Il permettra de relier plus facilement le secteur de la Nautique et de créer une boucle cohérente avec la voie douce existante entre Morteau et Montlebon.

Cette première étape a vocation à s'inscrire dans une réflexion plus large à l'échelle de la commune, avec, à terme, la poursuite des aménagements vers la rue de Neuchâtel. L'objectif est de structurer progressivement un réseau de circulations douces, lisible et sécurisé, reliant les différents secteurs du village.



MORTEAU

Plantation et entretien des haies

Avec le retour des beaux jours, la nature reprend ses droits. Pour que nos rues restent sûres et agréables pour tous, un petit point de rappel sur l'entretien et la plantation de vos haies s'impose.

1. Sur la voie publique : priorité à la sécurité

Saviez-vous que les branches de vos arbres et arbustes ne doivent jamais déborder sur le domaine public (trottoirs, rues, chemins) ?

- L'obligation : Il vous appartient de couper les branches qui dépassent de votre propriété.
- Pourquoi c'est important ? Une haie non taillée peut masquer un panneau de signalisation, bloquer le passage des piétons, des poussettes ou des personnes à mobilité réduite, et réduire la visibilité aux intersections.

2. Entre voisins : respectons les distances

Vous souhaitez planter une nouvelle haie ? Pour éviter les conflits de voisinage, le Code civil impose des distances minimales par rapport à la limite séparative de vos terrains :

- Votre haie fera plus de 2 mètres de hauteur ? Elle doit être plantée à au moins 2 mètres de la limite du voisin.
- Votre haie fera moins de 2 mètres ? Une distance de 50 centimètres minimum suffit.

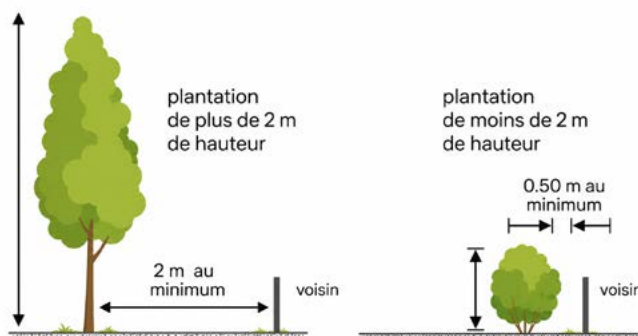
Les conseils en plus : L'idéal reste de planter un peu plus loin que les 50 cm pour pouvoir passer facilement votre tondeuse

ou votre taille-haie sans piétiner le jardin du voisin ! Pour le choix des végétaux, attention aux plantes invasives. Le Parc Naturel Régional du Doubs Horloger a édité un guide des essences locales.

3. Quand tailler ? Attention à la biodiversité !

Pour la santé de vos végétaux, la taille d'entretien se fait généralement à l'automne ou à la fin de l'hiver.

Mais attention, du 15 mars au 31 juillet, les oiseaux installent leurs nids dans les haies pour couvrir. Pour protéger la biodiversité, il est donc fortement recommandé de ne pas tailler vos haies durant cette période.



La biodiversité vous intéresse ?

Rendez-vous sur le site du Parc Naturel Régional du Doubs Horloger qui lance un atlas de la biodiversité !

www.parcdoubshorloger.fr/milieus-naturels/atlas-de-la-biodiversite



Services**COMMUNAUTÉ DE COMMUNES DU VAL DE MORTEAU**

2 Place de l'Hôtel de Ville, Morteau

03 81 68 56 56

www.cc-valdemorteau.fr

du lundi au jeudi : 8h30-12h et 14h-18h

vendredi : 9h à 12h30 - 13h30-17h

FRANCE SERVICES

(CNI, passeports, CPAM, CAF...)

4 Place de la Halle, Morteau

03 81 68 56 96 - franceservices@morteau.org

lundi, mardi, mercredi : 8h30-12h et 14h-18h

jeudi : 9h-12h et 14h-18h

vendredi : 9h-17h sans interruption

Taxis

Taxi Julien (Villers-le-lac) :

07 82 39 64 04

Au-Doubs Taxi (Les Fins) :

06 09 87 59 99

Ambulance Taxi Vuillemin (Grand'Combe-Châteleu) :

03 81 68 82 48

Transport à la demande

Un service de transport à la demande est à la disposition des habitants du Val de Morteau auprès de «Taxi Julien» (voir coordonnées rubrique «Taxis»). Il fonctionne les mardis et jeudis, à l'intérieur du périmètre de la Communauté de Communes du Val de Morteau et la course revient à 2 €.

Les réservations se font au plus tard la veille avant 18h.

Mairies du Val de Morteau• **Morteau (25500)**

2 place de l'Hôtel de Ville - 03 81 68 56 56

• **Villers-le-Lac (25130)**

1 rue Pasteur - 03 81 68 03 77

• **Les Fins (25500)**

Place du 8 mai - 03 81 67 08 39

• **Montlebon (25500)**

1 place des Minimes - 03 81 67 01 85

• **Grand'Combe-Châteleu (25570)**

7 Rossigniers - 03 81 68 80 21

• **Les Gras (25790)**

2 place de la Libération - 03 81 68 80 23

• **Les Combes (25500)**

1 place de la Mairie - 03 81 67 13 72

• **Le Bélieu (25500)**

1 place Théodore Cuenot - 03 81 67 25 23

Numéros d'urgence

SAMU : 15

POMPIERS : 18

GENDARMERIE : 17

URGENCE SANS ABRI : 115

MÉDECINS DE GARDE : 39 66

URGENCES DENTAIRES : 39 66

(dimanches et jours fériés de 9h à 12h)



**M Val de
Morteau**
COMMUNAUTÉ DE COMMUNES

Communauté de Communes du Val de Morteau

Hôtel de ville
BP 53095
25503 Morteau Cedex
03 81 68 56 56 - www.cc-valdemorteau.fr 

Rédaction

Services de la CCVM
et communes membres

Crédit photo

Communes membres
et Jacques Vuillemez

Conception/réalisation

Publipresse - Morteau
03 81 67 90 80